

egz. 3

Nazwa elementu projektu	PROJEKT ROZBIÓRKI
Inwestor	G.EN. Operator Sp. z o.o. ul. Dorczyka 1, 62-080 Tarnowo Podgórne
Nazwa zamierzenia budowlanego	Rozbiórka stacji gazowej: <ul style="list-style-type: none"> - 2 naziemne zbiorniki LNG o objętości całkowitej 2x60m³ wraz z parownicami atmosferycznymi (w tym zewnętrzne parownice odbudowy ciśnienia 2x2 szt. i parownice produkcyjne 2x2 szt.) - obiekty typu kontenerowego: nawalnia, kotłownia, reduktorownia - infrastruktura towarzysząca (instalacja rurowa technologiczna, instalacja elektryczna, akp i telemetria, oświetlenie, instalacja odgromowa i uziemiająca) - brama wjazdowa z ogrodzeniem, fundamenty zbiorników, parownic i obiektów kontenerowych, wanna wychwytna awaryjny rozlew LNG, plac manewrowy, chodniki
Adres	84-104 Władysławowo, ul. Osiedlowa Identyfikator działki: 221104_5.0006.202/13, 221104_5.0006.206/1

Zakres opracowania	Pełniona funkcja projektowa	Imię i Nazwisko Specjalność i numer uprawnień budowlanych	Data opracowania	Podpis
Elementy instalacyjne sanitarne	Projektant:	inż. WOJCIECH PIASECKI Specjalność instalacyjna ZAP/0143/PWOS/05	02.2023 r.	
Elementy instalacyjne elektryczne, AKPiA	Projektant:	mgr inż. SEBASTIAN SOKOLIK Specjalność instalacyjna PDL/0139/POOE/11	02.2023 r.	
Elementy konstrukcyjno-budowlane	Projektant:	mgr inż. KAROL KRACZEK Specjalność konstrukcyjno-budowlana ZAP/0072/PWBKb/18	02.2023 r.	

SPIS TREŚCI:

1. OPIS TECHNICZNY.....	3
1.1. Podstawa opracowania i wykorzystane materiały.....	3
1.2. Przedmiot zamierzenia budowlanego.....	3
1.3. Opis stanu istniejącego.....	3
1.3.1. Lokalizacja.....	3
1.3.2. Obiekty przeznaczone do rozbiórki.....	3
1.3.3. Podstawowe parametry głównych obiektów przeznaczonych do rozbiórki.....	3
1.4. Opis zakresu i sposobu prowadzenia prac rozbiórkowych.....	3
1.4.1. Zasady ogólne.....	3
1.4.2. Kolejność etapów rozbiórki głównych elementów podlegających rozbiórce.....	4
1.4.3. Uwagi końcowe.....	7
1.5. Opis sposobu zapewnienia bezpieczeństwa ludzi i mienia.....	7
1.5.1. Roboty przygotowawcze.....	7
1.5.2. BHP przy robotach rozbiórkowych.....	7
1.5.3. BHP przy robotach na wysokości.....	7
1.5.4. BHP przy obsłudze maszyn.....	7
2. CZĘŚĆ RYSUNKOWA.....	8
3. ZAŁĄCZNIKI.....	10

1. OPIS TECHNICZNY

1.1. Podstawa opracowania i wykorzystane materiały

- Zlecenie Inwestora
- Mapa zasadnicza w skali 1:500;
- Obowiązujące normy i przepisy;
- Rozpoznanie i inwentaryzacja w terenie.

1.2. Przedmiot zamierzenia budowlanego

Przedmiotem opracowania jest projekt rozbiórki stacji gazowej zlokalizowanej na działkach nr 206/1, 202/13 obr. 0006 Rozewie w m. Władysławowo, ul. Osiedlowa, powiat pucki. Obiekt budowlany został wykonany na podstawie decyzji o pozwoleniu na budowę nr AB/MA-7351/391/10/W z dnia 06.12.2010 r. i nr AB/MA-6740/217/11/W z dnia 23.08.2011 r.

1.3. Opis stanu istniejącego

1.3.1. Lokalizacja

Obiekt budowlany zlokalizowany jest na działkach nr 206/1, 202/13 obr. 0006 Rozewie w m. Władysławowo, ul. Osiedlowa, powiat pucki.

1.3.2. Obiekty przeznaczone do rozbiórki

Obiekty przeznaczone do rozbiórki:

- 2 naziemne zbiorniki LNG o objętości całkowitej 2x60m³ wraz z parownicami atmosferycznymi (w tym zewnętrzne parownice odbudowy ciśnienia 2x2 szt. i parownice produkcyjne 2x2 szt.)
- obiekty typu kontenerowego: nawianialnia, kotłownia, reduktorownia
- infrastruktura towarzysząca (instalacja rurowa technologiczna, instalacja elektryczna, akp i telemetria, oświetlenie, instalacja odgromowa i uziemiająca)
- brama wjazdowa z ogrodzeniem, fundamenty zbiorników, parownic i obiektów kontenerowych, wanna wychwytyjąca awaryjny rozlew LNG, plac manewrowy, chodniki.

1.3.3. Podstawowe parametry głównych obiektów przeznaczonych do rozbiórki

- Zbiornik LNG: wysokość 13,87 m, średnica 3,00 m, masa ok. 24,4 tony każdy;
- Parownica produktowa atmosferyczna: wys. 11,196 m, szer. 1,722 m, dł. 2,264 m, masa pustej ok. 2,95 tony każda;
- Parownica odbudowy ciśnienia: wys. 1,35 m, szer. 1,10 m, dł. 2,8 m, masa pustej ok. 140 kg każda;
- Reduktorownia: wys. max. 2,65 m, szer. 2,2 m, dł. 5,6 m;
- Kotłownia z nawianialnią i AKP: wys. max. 2,65 m, szer. 2,2 m, dł. 6,00 m.
- Ogrodzenie: dł. ok. 140 m, wys. 1,8 m
- Brama przesuwna: dł. 7 m w świetle wjazdu, wys. 1,8 m

1.4. Opis zakresu i sposobu prowadzenia prac rozbiórkowych

Przed rozpoczęciem prac rozbiórkowych należy odłączyć wszystkie przyłącza. Teren, na którym odbywa się rozbiórka obiektu budowlanego należy odgrodzić i oznakować tablicami ostrzegawczymi.

Przed przystąpieniem do prac rozbiórkowych pracownicy powinni zostać zapoznani z programem rozbiórki i poinstruowani o bezpiecznym sposobie jej wykonania.

1.4.1. Zasady ogólne

Roboty rozbiórkowe należy wykonywać z zachowaniem maksymalnej ostrożności dokładnie przestrzegając przepisów BHP. Roboty należy prowadzić w odpowiedniej kolejności, aby zoptymalizować proces wykonania rozbiórki obiektu budowlanego.

Do demontażu głównych urządzeń stacji należy użyć dźwig o odpowiednim tonażu biorąc pod uwagę masę urządzeń i ich odległość od placu manewrowego, na którym ustawione będą dźwigi.

Po demontażu planuje się załadunek wszystkich urządzeń będących przedmiotem rozbiórki na przyczepy samochodów ciężarowych i wywóz ich z miejsca rozbiórki. Planuje się użyć wszystkie zdemontowane urządzenia w innej lokalizacji. W przypadku, gdy

zdemontowane urządzenie nie będzie nadawać się do dalszej eksploatacji, należy je zutylizować zgodnie z odpowiednimi przepisami.

1.4.2. Kolejność etapów rozbiórki głównych elementów podlegających rozbiórce

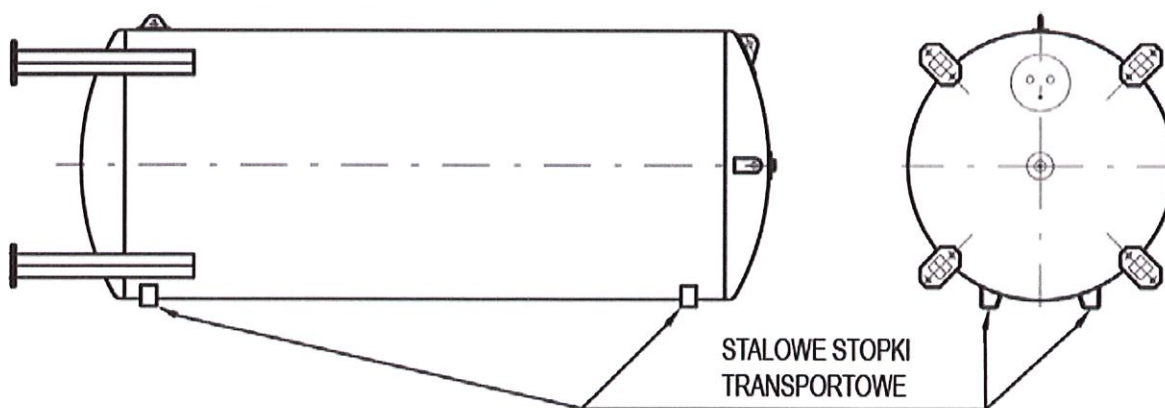
1. Odlączenie i demontaż instalacji/przyłączy. Przed przystąpieniem do rozbiórki obiektu budowlanego należy odłączyć zasilającą lub zasilane instalacje/przyłącza elektryczne i gazowe. Stacja była poddana inertyzacji azotem. Jednakże dla zyskania pewności, że nie występują zakamarki ze zwiększoną zawartością gazu ziemnego proponuje się przeazotować zespół stacji ponownie przed rozbiórką.

Kolejność demontażu poszczególnych elementów stacji gazowej jest dowolna i może być dowolnie ustalona przed rozpoczęciem wykonywania rozbiórki, w celu optymalizacji efektywności robót.

2. Demontaż zbiorników. Demontaż należy przeprowadzić zgodnie z kolejnością poniżej oraz informacjami instrukcji obsługi zbiornika dostarczoną przez producenta:

- ustawić dźwig główny (do uniesienia zbiornika) oraz dźwig pomocniczy (do poziomowania zbiornika oraz podniesienia pracowników montujących zawiesia) na placu manewrowym stacji LNG; obok dźwigów należy ustawić samochód ciężarowy w kierunku do wyjazdu z terenu stacji LNG;
- zorientować się jak na zbiorniku umieszczone są uszy transportowe do jego podnoszenia (na szczycie zbiornika) oraz poziomowania (otwór przymocowany z boku zbiornika na wys. ok. 1-2m; zaplanować montowanie zawiesi odpowiednio do posiadanego sprzętu – musi on umożliwiać bezproblemowe przeniesienie zbiornika nad naczepę ciężarówki, wy poziomowanie go i umieszczenie na naczepie na stopach transportowych – patrz rys. nr 1 poniżej;
- należy zaczepić zawiesia dźwigu głównego na szczycie zbiornika za służące do tego celu otwory do podnoszenia;
- następnie opuścić pracowników podczepiających ww. zawiesia na ziemię;
- odkręcić śruby mocujące zbiornik do fundamentu;
- powoli podnieść zbiornik pionowo do góry na wysokość pozwalającą na bezpieczne przestawienie zbiornika nad przyczepę ciężarówki;
- po wystawieniu zbiornika w pobliże przyczepy do jego transportu obniżyć zbiornik LNG do wysokości pozwalającej na zaczepienie zwiesi dźwigu pomocniczego;
- ustawić zbiornik w pozycji poziomej;
- przesunąć zbiornik nad naczepę i umieścić go na naczepie stosując podkładki z materiału, który nie spowoduje uszkodzeń zbiornika;
- zbiornik zabezpieczyć na naczepie przed przesuwaniem;
- wywieźć zbiornik poza teren stacji gazowej.

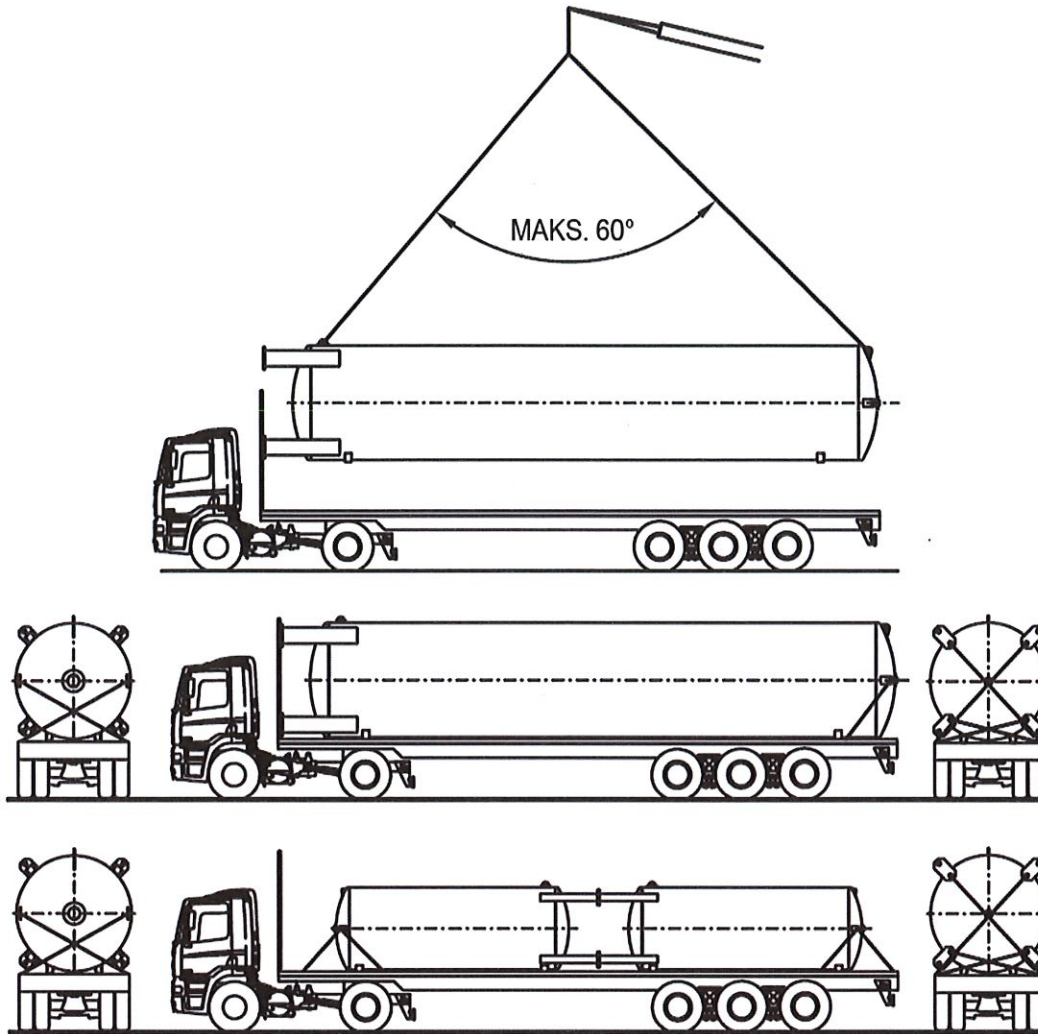
Zgodnie z instrukcją obsługi zbiornika dostarczoną przez producenta:



Rys. 1 – Lokalizacja stalowych stóp transportowych.

Dla umożliwienia transportu w pozycji poziomej konieczne jest zapewnienie następujących warunków (patrz: Rysunek 2):

- gdy jest to możliwe, nogi zbiornika muszą być zwrócone w kierunku transportowania, w stronę kabiny ciężarówki.
- w celu zamocowania zbiornika na przyczepie konieczne jest rozmieszczenie skrzyżowanych taśm/karabińczyków zgodnie z wymaganiami.

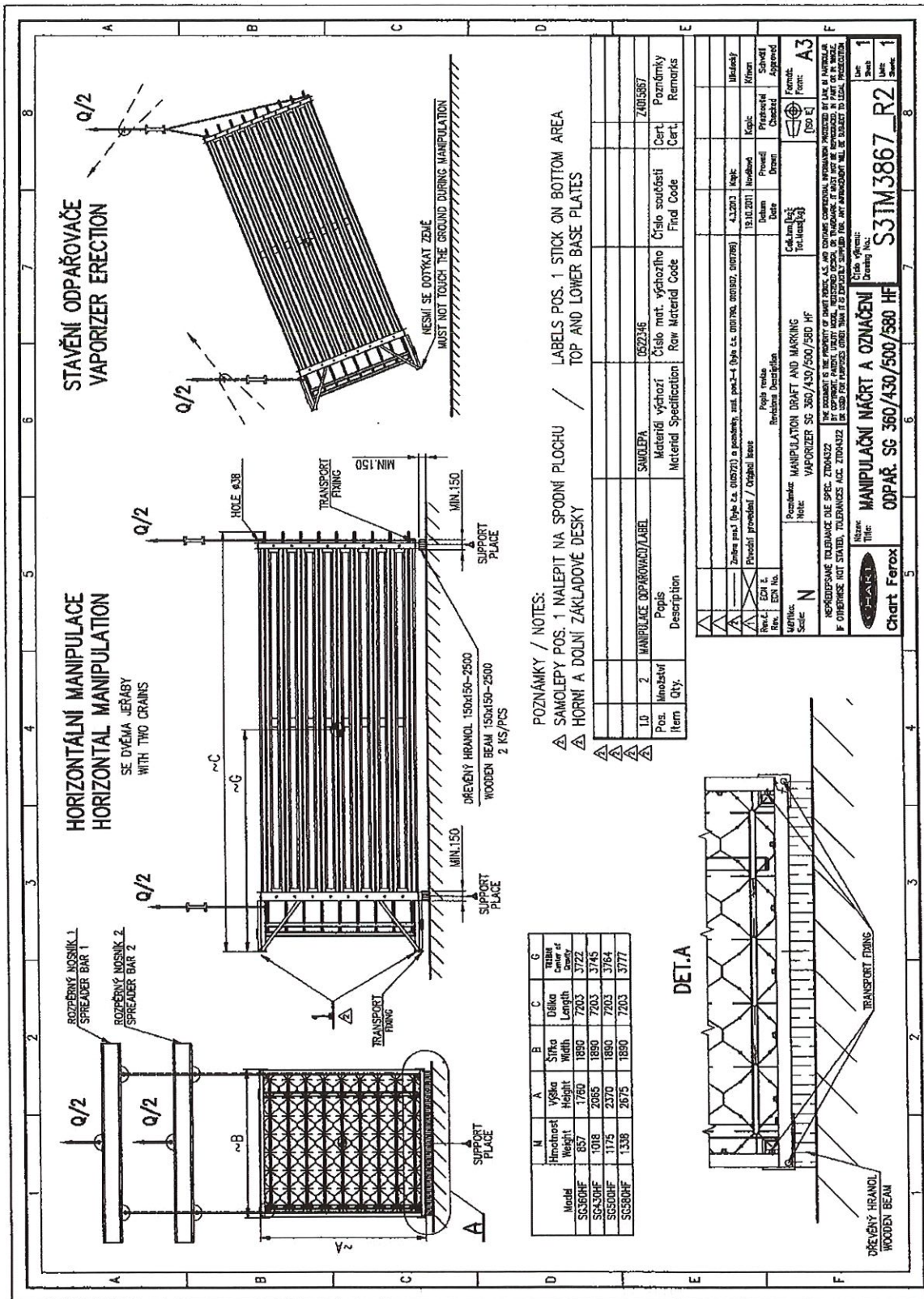


Rys. 2 – transport drogowy.

3. Demontaż parownic.

- ustawić dźwig główny (do uniesienia parownicy) oraz dźwig pomocniczy (do poziomowania parownicy oraz podniesienia pracowników montujących zawiesia) na placu manewrowym stacji LNG; obok dźwigów należy ustawić samochód ciężarowy w kierunku do wyjazdu z terenu stacji LNG;
- należy zaczepić zawiesia dźwigu głównego na szczycie parownicy za służące do tego celu otwory do podnoszenia;
- następnie opuścić pracowników podczepiających ww. zawiesia na ziemię;
- odkręcić śruby mocujące parownicę do fundamentu;
- powoli podnieść parownicę pionowo do góry na wysokość pozwalającą na bezpieczne przestawienie parownicy nad przyczepę ciężarówki;
- po wystawieniu parownicy w pobliżu przyczepy do jego transportu obniżyć ją do wysokości pozwalającej na zaczepienie zwiesi dźwigu pomocniczego;
- ustawić parownicę w pozycji poziomej;
- przesunąć parownicę nad naczepę i umieścić go na naczepie stosując podkładki z materiału, który nie spowoduje uszkodzeń parownicy;
- parownicę zabezpieczyć na naczepie przed przesuwaniem;
- wywieźć parownicę poza teren stacji gazowej.

Rys. nr 3 z instrukcji eksploatacji producenta wskazuje orientacyjne umieszczenie zawiesi na parownicy i sposób jej pionowania.



Rys. nr 3 – pionowanie parownicy.

4. Demontáž objektů kontenerových. Do rozbičky staci vystarczajacy jest jeden dzwig.

- umiescic 4 zawiesia na szczycie kontenerow za sluzace do tego celu uszy transportowe do podnoszenia,
- przemieścic obiekt na samochod transportujacy, zabezpieczajacy go odpowiednio na naczepie pojazdu.

5. Demontaż fundamentów, wanny bezpieczeństwa, nawierzchni utwardzonej - Demontaż za pomocą młotów mechanicznych z załadunkiem mechanicznym na samochody ciężarowe i wywózką gruzu. Pręty zbrojeniowe przecinać przy pomocy palnika lub pilami elektrycznymi. Wykopy i zagłębienia po rozbiórce zasypać urobkiem z zagęszczeniem warstwami co 30 cm.
6. Demontaż ogrodzenia z bramą, schodów stalowych – Demontaż poprzez wykonanie odcięcia/odkręcenia fragmentów ogrodzenia i schodów.
7. Demontaż instalacji elektrycznej, teletechnicznej, gazowej – Demontaż poprzez wykonanie odcięcia/odkręcenia fragmentów instalacji. Demontaż masztu odgromowego należy wykonać przy użyciu dźwigu.

1.4.3. Uwagi końcowe

- Do prowadzenia robót rozbiórkowych należy stosować wyłącznie materiały i urządzenia posiadające wymagane prawem atesty lub aprobaty techniczne dopuszczające do stosowania w budownictwie.
- Zabrania się podczas prac rozbiórkowych przebywania na i pod demontowanymi elementami.
- Dopuszcza się stosowanie innej niż proponowana technologia rozbiórki pod warunkiem zachowania przepisów BHP.
- Przestrzegać zasad obowiązujących przy wykonywaniu robót rozbiórkowych oraz obowiązujących przepisów BHP.

1.5. Opis sposobu zapewnienia bezpieczeństwa ludzi i mienia

Ogólne zasady BHP przy robotach rozbiórkowych.

1.5.1. Roboty przygotowawcze

Przed rozpoczęciem robót przygotowawczych należy dokonać rozstawienia dźwigów i zaplanować ustawienie pojazdów transportowych w najbardziej efektywny sposób biorąc pod uwagę całość robót rozbiórkowych.

1.5.2. BHP przy robotach rozbiórkowych

Przed rozpoczęciem robót rozbiórkowych należy:

- wykonać niezbędne zabezpieczenie terenu i jego oznakowanie w sposób wykluczający dostęp osób postronnych do miejsc rozbiórki w czasie jej trwania,
- odłączyć obiekt stacji gazowej od sieci energetycznej.

Roboty rozbiórkowe należy przerwać, jeżeli zachodzi możliwość przewrócenia części konstrukcji przez wiatr lub, gdy jego prędkość przekracza 10m/s.

1.5.3. BHP przy robotach na wysokości

W celu zabezpieczenia przed upadkiem z wysokości należy stosować liny podczepiane do zawiesia dźwigu lub podnośnika, zamontowane do szelek ochronnych pracowników.

1.5.4. BHP przy obsłudze maszyn

Przewody dostarczające energii elektrycznej zabezpieczyć przed uszkodzeniami mechanicznymi.

Maszyny i inne urządzenia techniczne powinny być:

- utrzymywane w stanie zapewniającym ich sprawność,
- stosowane wyłącznie do prac, do jakich zostały przeznaczone,
- obsługiwane przez przeszkolone osoby.

W przypadku stwierdzenia uszkodzenia maszyny lub innego urządzenia technicznego należy je niezwłocznie unieruchomić i odłączyć dopływ energii.

Maszyny i inne urządzenia techniczne przed rozpoczęciem pracy powinny być sprawdzone pod względem sprawności technicznej i bezpiecznego użytkowania. Wykonywanie węzłów na linach i łańcuchach i łączenie lin stalowych na długości jest zabronione.

2. CZĘŚĆ RYSUNKOWA

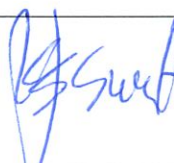
Nr rysunku	Nazwa rysunku	Skala
01	Plan sytuacyjny	1:500

3. ZAŁĄCZNIKI

L.p.	Nazwa
1	Informacja dotycząca bezpieczeństwa i ochrony zdrowia
2	Decyzja nr AB/MA-7351/391/10/W z dnia 06.12.2010 r.
3	Decyzja nr AB/MA-6740/217/11/W z dnia 23.08.2011 r.
4	Uproszczony wypis z rejestru gruntów
5	Mapa zasadnicza

Informacja dotycząca bezpieczeństwa i ochrony zdrowia

Inwestor	G.EN. Operator Sp. z o.o. ul. Dorczyka 1, 62-080 Tarnowo Podgórne
Nazwa zamierzenia budowlanego	Rozbiórka stacji gazowej: <ul style="list-style-type: none"> - 2 naziemne zbiorniki LNG o objętości całkowitej 2x60m³ wraz z parownicami atmosferycznymi (w tym zewnętrzne parownice odbudowy ciśnienia 2x2 szt. i parownice produkcyjne 2x2 szt.) - obiekty typu kontenerowego: nawalnia, kotłownia, reduktorownia - infrastruktura towarzysząca (instalacja rurowa technologiczna, instalacja elektryczna, akp i telemetria, oświetlenie, instalacja odgromowa i uziemiająca) - brama wjazdowa z ogrodzeniem, fundamenty zbiorników, parownic i obiektów kontenerowych, wanna wychwytyjąca awaryjny rozlew LNG, plac manewrowy, chodniki
Adres	84-104 Władysławowo, ul. Osiedlowa Identyfikator działki: 221104_5.0006.202/13, 221104_5.0006.206/1

Pełniona funkcja projektowa	Imię i Nazwisko	Specjalność i numer uprawnień budowlanych	Podpis
Projektant:	inż. WOJCIECH PIASECKI ul. Truskawkowa 5 78-200 Białogard	Specjalność instalacyjna ZAP/0143/PWOS/05	

Białogard, 02.2023 r.

1. Zakres robót dla całego zamierzenia budowlanego oraz kolejność realizacji poszczególnych obiektów

Informacja dotyczy bezpieczeństwa i ochrony zdrowia dla inwestycji polegającej na rozbiórce stacji gazowej, w miejscowości Władysławowo, powiat pucki. Zamierzenie budowlane obejmujące cały zakres prowadzenia robót rozbiórkowych, począwszy od prac przygotowawczych do uporządkowania placu budowy po rozebranych obiekcie.

Wszystkie elementy zagospodarowania wynikają z technologii wykonywania rurociągów.

Kolejność wykonywanych robót:

- wyznaczenie miejsca ustawienia dźwigów i samochodów transportowych,
- przygotowanie sposobu zabezpieczenia obszaru pracy dźwigu zajmowanego w trakcie rozbiórki urządzeń,
- zdemontowanie urządzeń instalacji LNG z fundamentów,
- zdemontowanie pozostałych elementów stacji gazowej przeznaczonej do rozbiórki,
- oczyszczenie i uporządkowanie placu po pracach rozbiórkowych.

W celu prawidłowego zabezpieczenia realizacji zadania, wykonawca zapewni wykonywanie robót przez pracowników posiadających odpowiednie kwalifikacje i przeszkolenie w zakresie specyfiki wykonywanej pracy oraz szczególnych warunków występujących na terenie prowadzenia robót.

2. Istniejące obiekty budowlane podlegające rozbiórce

- 2 naziemne zbiorniki LNG o objętości całkowitej 2x60m³ wraz z parownicami atmosferycznymi (w tym zewnętrzne parownice odbudowy ciśnienia 2x2 szt. i parownice produkcyjne 2x2 szt.)
- obiekty typu kontenerowego: nawalnia, kotłownia, reduktorownia
- infrastruktura towarzysząca (instalacja rurowa technologiczna, instalacja elektryczna, akp i telemetria, oświetlenie, instalacja odgromowa i uziemiająca)
- brama wjazdowa z ogrodzeniem, fundamenty zbiorników, parownic i obiektów kontenerowych, wanna wychwytyjąca awaryjny rozlew LNG, plac manewrowy, chodniki.

3. Elementy zagospodarowania terenu, które mogą stwarzać zagrożenie bezpieczeństwa i zdrowia ludzi

Elementami zagospodarowania, które mogą stwarzać zagrożenie bezpieczeństwa i zdrowia ludzi są:

- Elementy infrastruktury technicznej na terenie działki

4. Przewidywane zagrożenia występujące podczas realizacji robót budowlanych

L.p.	Rodzaj zagrożenia	Miejsce występowania
1	Porażenie prądem elektrycznym	Elektronarzędzia, Niezabezpieczone kable, Wtyczki i gniazda
2	Uszkodzenia ciała poprzez maszyny w ruchu, ostre i wystające przedmioty	Dźwig, koparka z młotem, wystające pręty
3	Upadek z wysokości	Dźwig

5. Sposób prowadzenia instruktażu pracowników przed przystąpieniem do realizacji robót

Wszelkie instruktaże należy wykonywać zgodnie z obowiązującymi przepisami, instrukcjami i standardami dotyczącymi bezpieczeństwa i higieny pracy.

Na placu budowy mogą przebywać tylko pracownicy przeszkoleni w zakresie aktualnych przepisów bezpieczeństwa i higieny pracy oraz ochrony przeciwpożarowej (kierownik budowy powinien posiadać dokumenty potwierdzające przeszkolenia pracowników odbyte w tym zakresie). Pracownicy powinni posiadać zaświadczenia potwierdzające uprawnienia do wykonywania prac oraz potwierdzenia przejścia okresowych badań lekarskich.

Maszyny i inne urządzenia mechaniczne powinny być obsługiwane przez pracowników o odpowiednich kwalifikacjach zawodowych. Pracownicy zobowiązani są także do brania udziału w dodatkowych szkoleniach, jeśli takie będą organizowane przez inwestora.

6. Środki techniczne i organizacyjne, zapobiegających niebezpieczeństwom wynikającym z wykonywania robót budowlanych w strefie szczególnego zagrożenia zdrowia lub w ich sąsiedztwie, w tym zapewniających bezpieczną i sprawną komunikację, umożliwiającą szybką ewakuację na wypadek pożaru, awarii i innych zagrożeń

Środki techniczne i organizacyjne:

- wydzielenie i oznakowanie miejsc prowadzenia robót budowlanych,

- podczas pracy dźwigu należy stosować wszelkie zasady bezpieczeństwa wynikające z przepisów BHP obowiązujących przy pracach z dźwigiem, a w szczególności używać kasków ochronnych oraz stosować się do poleceń obsługi dźwigu,
- zabronione jest podnoszenie i przemieszczanie osób na elementach.
- stosowanie środków ochrony indywidualnej, odzieży i obuwia roboczego,
- zapewnienie przenośnego sprzętu gaśniczego, apteczki pierwszej pomocy,
- kierowanie na profilaktyczne badania lekarskie.

Teren budowy powinien być utrzymany w porządku i czystości przez cały czas realizacji inwestycji. Należy zapewnić łatwy i szybki dostęp do środków udzielania pierwszej pomocy medycznej i sprzętu przeciwpożarowego.

Sprzęt mechaniczny, narzędzia należy utrzymywać w sprawności technicznej i używać tylko zgodnie z ich przeznaczeniem. Powinny one posiadać odpowiednie atesty i certyfikaty bezpieczeństwa (o ile takie są dla nich wymagane). Pracownicy obsługujący specjalistyczne narzędzia lub urządzenia powinni zapoznać się z instrukcjami bezpiecznej pracy na nich (wgląd do takich instrukcji powinien być możliwy na placu budowy).

Opracował:
inż. Wojciech Piasecki



STAROSTA PUCKI

ul. Orzeszkowej 5
84-100 Puck

AB/MA-7351-1369/10

(nazwa i adres organu wydającego decyzję)
26455/2010

(nr rejestru organu wydającego decyzję)

Z dniem *11.01.2010*
niniejsza decyzja
stała się ostateczna.

Puck, dnia 06.12.2010r.

Zastępca Starosty Puckiego
Krzysztof PIETSIKA

Wydział Gospodarki Miejskiej i Budownictwa

[Podpis]

DECYZJA NR AB / MA - 7351 / 391 / 10 / W

Na podstawie art. 28, art. 33 ust. 1, art. 34 ust. 4 i art. 36 ustawy z dnia 7 lipca 1994r. - Prawo budowlane (jedn. tekst; Dz. U. z 2006r. Nr 156, poz. 1118 z późn. zmianami) oraz na podstawie art. 104 ustawy z dnia 14 czerwca 1960r. - Kodeks postępowania administracyjnego (jedn. tekst; Dz. U. z 2000r. Nr 98, poz. 1071 z późniejszymi zmianami), po rozpatrzeniu wniosku o pozwolenie na budowę z dnia 29.09.2010r., wpływ w dniu 08.10.2010r.,

**zatwierdzam projekt budowlany
i udzielam pozwolenia na budowę /rozbiórkę/-wykonanie robót budowlanych¹⁾**

dla: **GEN. GAZ ENERGIA S.A., ul. Dorczyka 1, 62-080 Tarnowo Podgórne**

obiekt: - zadanie „rozbudowa istniejącej stacji gazowej-kotłowni” w zakresie:

- 1) budowa obiektów typu kontenerowego: nawianialnia, kotłownia, reduktornia;
- 2) przebudowa przyłącza gazowego w istniejącej kotłowni;
- 3) rozbiórka zbiornika LNG-35m³ wraz z parownicami atmosferycznymi;
- 4) budowa dwóch zbiorników naziemnych LNG o objętości całkowitej 2x60m³ wraz z parownicami atmosferycznymi (w tym zewnętrzne parownice odbudowy ciśnienia 2x2szt. i parownice produkcyjne 2x2szt. z przygotowaniem fundamentów dla dodatkowych 4 parownic);
- 5) rozbudowa infrastruktury towarzyszącej (instalacja rurowa technologiczna, instalacja elektryczna, akp i telemetrii, instalacja odgromowa i uziemiająca oraz plac manewrowy);

Kategoria obiektu wg załącznika do ustawy - Prawo budowlane: - **XIX**
(tzn. zbiorniki przemysłowe, jak: silosy, elewatory, bunkry do magazynowania paliw i gazów oraz innych produktów chemicznych)

adres: działka nr: 206/1 położona w Rozewiu, gm. Władysławowo;

autorzy projektu:

branża sanitarna: inż. inżyn. środowiska **Wacław Terlecki** – upr. nr ZAP/0077/PWOS/06 w specjalności instalacyjnej w zakresie sieci, instalacji i urządzeń ciepłych, wentylacyjnych, gazowych, wodociagowych i kanalizacyjnych, wpisany na listę członków Zachodniopomorskiej Okręgowej Izby Inżynierów Budownictwa pod nr ewidencyjnym ZAP/IS/1773/01; sprawdzający: mgr inż. inżyn. środowiska **Zbigniew Jeruzal** – upr. bud. Nr UAN/U/7342/96/93 w specjalności instalacyjno-inżynierskiej w zakresie sieci i instalacji gazowych, wpisany na listę członków Wielkopolskiej Okręgowej Izby Inżynierów Budownictwa pod nr ewidencyjnym WKP/IS/1762/01.
branża elektryczna: mgr inż. elektr. **Stanisław Olszewski** – upr. bud. nr 03/89/Pw w specjalności instalacyjno-inżynierskiej w zakresie, instalacji elektrycznych, wpisany na listę członków Wielkopolskiej Okręgowej Izby Inżynierów Budownictwa pod nr ewidencyjnym WKP/IE/3679/01; sprawdzający: mgr inż. elektrotech. **Wojciech Kostrzewski** – upr. bud. nr 13/2002/Gw w specjalności instalacyjnej do projektowania bez ograniczeń w specjalności instalacyjnej w zakresie sieci, instalacji i urządzeń elektrycznych i elektroenergetycznych, wpisany na listę członków Lubuskiej Okręgowej Izby Inżynierów Budownictwa pod nr ewidencyjnym LBS/IE/2172/03;
konstrukcja: mgr inż. bud. **Radosław Kołodziejczak** – upr. bud. nr WKP/0140/PWOK/03 w specjalności konstrukcyjno-budowlanej do projektowania bez ograniczeń w specjalności konstrukcyjno-budowlanej, wpisany na listę członków Wielkopolskiej Okręgowej Izby Inżynierów Budownictwa pod nr ewidencyjnym WKP/BO/0118/04;

-verte-

z zachowaniem następujących warunków, zgodnie z art. 36 ust. 1 oraz art. 42 ust. 2 i 3 ustawy – Prawo budowlane:

1. Szczegółne warunki zabezpieczenia terenu budowy i prowadzenia robót budowlanych:
 - a) *obiekty podlegają geodezyjnemu wyznaczeniu w terenie, a po ich wybudowaniu inwentaryzacji powykonawczej wykonanej przez uprawnioną jednostkę wykonawstwa geodezyjnego.*
 - b) *należy spełnić warunki i wymogi jednostek opiniujących projekt budowlany,*
 - c) *prace powinny być wykonane zgodnie z zatwierdzonym projektem budowlanym,*
 - d) *zabezpieczyć teren budowy przed dostępem osób trzecich.*
2. Czas użytkowania tymczasowych obiektów budowlanych:
3. Terminy rozbiórki:
 - 1) *istniejących obiektów budowlanych nieprzewidzianych do dalszego użytkowania-*
 - 2) *tymczasowych obiektów budowlanych – zaplecze budowy rozebrać przed zgłoszeniem obiektu do użytkowania;*
4. Szczegółowe wymagania dotyczące nadzoru na budowie:
 - 1) *należy zapewnić objęcie kierownictwa budowy przez osobę posiadającą właściwe uprawnienia budowlane i wpisaną do izby samorządu zawodowego.*
 - 2) *nakłada się obowiązek ustanowienia inspektora nadzoru inwestorskiego, zgodnie z §2.1.1) Rozporządzenia Ministra Infrastruktury z dnia 19.11.2001r. (Dz. U. Nr 138, poz. 1554) w sprawie rodzajów obiektów budowlanych, przy których realizacji jest wymagane ustanowienie inspektora nadzoru inwestorskiego;*
5. Inwestor jest zobowiązany:
 - 1) ~~zawiadomienie właściwy organ nadzoru budowlanego o zakończeniu budowy co najmniej 21 dni przed zamierzonym terminem przystąpienia do użytkowania;~~
 - 2) *przed przystąpieniem do użytkowania uzyskać ostateczną decyzję o pozwoleniu na użytkowanie.*
 - 3) *przed oddaniem obiektu do użytkowania inwestor jest zobowiązany do potwierdzenia zgody właścicieli dz. nr: 202/13 i 208/22 na udostępnienie nieruchomości w celu dojazdu w formie aktu notarialnego ustanawiającego służebność przechodu i przejazdu przez w/w działki na rzecz każdorazowego właściciela dz. nr: 206/1;*
6. ~~Kierownik budowy (robót) jest obowiązany prowadzić dziennik budowy lub rozbiórki oraz umieścić na budowie lub rozbiórce w widocznym miejscu tablicę informacyjną oraz ogłoszenie zawierające dane dotyczące bezpieczeństwa pracy i ochrony zdrowia.~~

Obszar oddziaływania obiektu (-ów), o którym mowa w art. 28 ust. 2 ustawy – Prawo budowlane, obejmuje nieruchomości:

- działka nr: 206/1 obręb geodezyjny Rozewie;
- działka nr: 202/13 i 208/22 obręb geodezyjny Rozewie;

UZASADNIENIE

G.EN, GAZ Energia S.A. poprzez upoważnionego Pana Jana Kłysz w dniu 08.10.2010r. złożyła wniosek o pozwolenie na budowę – rozbudowę instalacji magazynowania i regazyfikacji LNG wraz ze stacją gazową podwyższonego średniego ciśnienia na terenie działki nr: 206/1 położonej w Rozewiu. Zawiadomieniem nr: AB/MA-7351-1369/10 z dnia 25.10.2010r. wszczęto postępowanie administracyjne w przedmiotowej sprawie. Postanowieniem nałożono na inwestora obowiązek uzupełnienia braków w przedłożonej dokumentacji, natomiast w dniu 19.11.2010r. uzupełniono braki.

Planowane zamierzenie inwestycyjne jest zgodne z ustaleniami zawartymi w decyzji o ustaleniu lokalizacji inwestycji celu publicznego nr GP-7331/CP/15/2010 z dnia 05.08.2010r. Zespół Uzgadniania Dokumentacji Projektowej Starostwa Powiatowego w Pucku w dniu 24.09.2010r. wydał opinię i uzgodnił projekt sieci. Burmistrz Miasta Władysławowa decyzją znak: RGK.7332-158/10 z dnia 30.09.2010r. zaopiniował pozytywnie przedłożony projekt inwestycji.

Inwestorzy przedłożyli zgody właścicieli dz. nr 202/13 i 208/22 na udostępnienie nieruchomości w celu dojazdu do stacji LNG w Rozewiu. Inwestor przedłożył decyzję znak: RGK.7627-3/10-D z dnia 26.04.2010r. w której Burmistrz Miasta Władysławowa orzekł stwierdzić brak potrzeby przeprowadzenia oceny oddziaływania na środowisko.

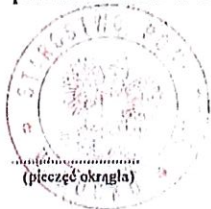
Inwestycja powyższa nie narusza uzasadnionych interesów osób trzecich, projekt budowlany jest kompletny i opracowany przez osoby posiadające wymagane uprawnienia budowlane. Z załączonej dokumentacji wynika, że nie planuje się rozbudowy instalacji wodno-kanalizacyjnej.

-verte-

Starosta Pucki jako organ właściwy zgodnie z art. 81 ust. 1 i ust. 2 prawa budowlanego, w przypadku wniosku inwestora o wydanie decyzji o pozwoleniu na budowę (art. 28) oraz po spełnieniu warunków określonych w art. 33 ust. 1, na podstawie art. 34 ust. 4 prawa budowlanego, zatwierdza przedstawiony projekt budowlany, określając jednocześnie w razie potrzeby zawarte w art. 36 ust. 1 szczegółowo obowiązki wiążące inwestora w toku prowadzenia robót.

Z uwagi na powyższe orzeczono jak w sentencji.

Od decyzji przysługuje odwołanie do Wojewody Pomorskiego w Gdańsku za moim pośrednictwem w terminie 14 dni od dnia jej doręczenia.



Z up. Starosta Pucki
NACZELNIK BIURO
[Signature]
(pieczęć i podpis osoby upoważnionej do wydania decyzji)

Pouczenie:

1. Inwestor jest obowiązany zawiadomić o zamierzonym terminie rozpoczęcia robót budowlanych, na które jest wymagane pozwolenie na budowę, właściwy organ nadzoru budowlanego oraz projektanta sprawującego nadzór nad zgodnością realizacji budowy z projektem co najmniej na 7 dni przed ich rozpoczęciem, dołączając na piśmie:
 - 1) oświadczenie kierownika budowy (robót), stwierdzające sporządzenie planu bezpieczeństwa i ochrony zdrowia oraz przyjęcie obowiązku kierowania budową (robotami budowlanymi), a także zaświadczenie, o którym mowa w art. 12 ust. 7 ustawy – Prawo budowlane,
 - 2) w przypadku ustanowienia nadzoru inwestorskiego – oświadczenie inspektora nadzoru inwestorskiego stwierdzające przyjęcie obowiązku pełnienia nadzoru inwestorskiego nad danymi robotami budowlanymi, a także zaświadczenie, o którym mowa w art. 12 ust. 7 ustawy – Prawo budowlane,
 - 3) informację zawierającą dane zamieszczone w ogłoszeniu, o którym mowa w art. 42 ust. 2 pkt 2 ustawy – Prawo budowlane.
2. Inwestor może przystąpić do użytkowania obiektu przed wykonaniem wszystkich robót budowlanych pod warunkiem uzyskania pozwolenia na użytkowanie, wydanego przez właściwy organ nadzoru budowlanego.
3. W przypadku gdy uzyskanie pozwolenia na użytkowanie nie jest wymagane, do użytkowania obiektu można przystąpić po upływie 21 dni od dnia doręczenia do właściwego organu nadzoru budowlanego zawiadomienia o zakończeniu budowy, jeżeli organ w tym terminie nie wnieśli sprzeciwu w drodze decyzji.
4. Przed wydaniem pozwolenia na użytkowanie obiektu właściwy organ nadzoru budowlanego przeprowadzi obowiązkową kontrolę budowy, zgodnie z art. 59a ustawy – Prawo budowlane. Wniosek o udzielenie pozwolenia na użytkowanie stanowi wezwanie właściwego organu do przeprowadzenia obowiązkowej kontroli.²⁾

¹⁾ Jeśli nie zachodzą wymienione okoliczności lub potrzeba – skreślić.

²⁾ Niepotrzebne skreślić.

Dane techniczne stacji kontenerowej (nawianialnia, kotłownia, reduktornia):

Powierzchnia zabudowy stacji - 24,20m²
Powierzchnia użytkowa - 20,72m²
Kubatura - 43,51m³

Dwa zbiorniki naziemne gazu o poj. całkowitej 2x60m³

Kategoria obiektu wg Polskiej Klasyfikacji Obiektów Budowlanych (PKOB): - 1252
(zn. zbiorniki na gaz)

Załącznik:

1. Projekt budowlany rozbudowy istniejącej stacji gazowej - kotłowni.

-verte-

Adnotacja (dot. opłaty skarbowej):

Podlega opłacie skarbowej zgodnie z zał. III pkt 9 g) ustawy z dnia 16 listopada 2006r. o opłacie skarbowej (Dz. U. Nr 225, poz. 1635 z dnia 8 grudnia 2006r.) t.j. 21zł – p.u. stacji gazowej-kotłowni , 2x155zł - dwa zbiorniki LNG, 36zł – rozbiórka zbiornika LNG.

Otrzymują:

1. GEN. GAZ ENERGIA S.A. ul. Dorczyka 1, 62-080 Tarnowo Podgórne
2. Wydział Gospodarki Nieruchomościami Starostwa Powiatowego w Pucku, ul. 1 Maja 13, 84-100 Puck
3. Wojskowa Agencja Mieszkaniowa Oddział Rejonowy w Gdyni, ul. Marii Skłodowskiej-Curie 19, 81-231 Gdynia (dot. m.in. dz. nr 202/13)
4. Ministerstwo Obrony Narodowej – Rejonowy Zarząd Infrastruktury, ul. Jana z Kolna 6/8, 81-912Gdynia (dot. dz. nr 410 Rozewie)
5. Związek Harcerstwa Polskiego Chorągwi Dolnośląskiej, ul. Nowa 6, 50-082 Wrocław (dot. dz. nr 208/22)
6. Powiatowy Inspektorat Nadzoru Budowlanego w Pucku, ul. 1 Maja 16, 84-100 Puck
7. a/a

Do wiadomości:

8. Urząd Miasta Władysławowa, ul. Gen. J. Hallera 19, 84-120 Władysławowo (2egz.)

STAROSTA PUCKI

ul. Orzeszkowej 5
84-100 Puck

AB/MA-7351-1369/10

(nazwa i adres organu wydającego decyzję)

15437/2011

(nr rejestru organu wydającego decyzję)

Z dnem ...26.09.2011...
niniejsza decyzja
stała się ostateczna.

Puck, dnia 23.08.2011r

Z up. Starosty Puckiego
NACZELNIK WYDZIAŁU

mgr inż. Wiesław Borzyszkowski

DECYZJA NR AB / MA - 6740 / 217 / 11 / W

Na podstawie art. 104, art.155 i art.163 ustawy z dnia 14 czerwca 1960 r. - Kodeks postępowania administracyjnego (j.t.: Dz. U. z 2003 r. Nr 130, poz. 1188 z późniejszymi zmianami) i art. 36a ust.1, art. 80 ust. 1 pkt) 1 i art. 81 ust. 1 pkt. 2 ustawy z dnia 7 lipca 1994 r. - Prawo budowlane (jednolity tekst: Dz. U. z 2010 r. Nr 243, poz. 1623 z późniejszymi zmianami), po rozpatrzeniu wniosku G.EN. GAZ Energia S.A. złożonego poprzez upoważnionego Pana Jana Kłysz, z dnia 15.06.2011r., wpływ w dniu 28.06.2011r., w sprawie zmiany decyzji ostatecznej,

STAROSTA PUCKI

orzeka:

1. zmienić decyzję ostateczną Nr AB/MA-7351/391/10/W z dnia 06.12.2010r. wydaną przez Starostę Puckiego dla zadania „rozbudowa istniejącej stacji gazowej-kotłowni” polegającego na:

- 1) budowa obiektów typu kontencrowego: nawianialnia, kotłownia, reduktornia;
- 2) przebudowa przyłącza gazowego w istniejącej kotłowni;
- 3) rozbiórka zbiornika LNG-35m³ wraz z parownicami atmosferycznymi;
- 4) budowa dwóch zbiorników naziemnych LNG o objętości całkowitej 2x60m³ wraz z parownicami atmosferycznymi (w tym zewnętrzne parownice odbudowy ciśnienia 2x2szt. i parownice produkcyjne 2x2szt. z przygotowaniem fundamentów dla dodatkowych 4 parownic);
- 5) rozbudowa infrastruktury towarzyszącej (instalacja rurowa technologiczna, instalacja elektryczna, akp i telemetrii, instalacja odgromowa i uziemiająca oraz plac manewrowy), na terenie dz. nr 206/1 położonej w Rozewiu, gm. Władysławowo.

w zakresie rozszerzenia o dz. nr 202/13 położoną w Rozewiu przy ul. Osiedlowej.

2. zatwierdzić projekt zagospodarowania obejmujący w/w nieruchomości – opracowany przez:

branża sanitarna: inż. inżyn. środowiska Wacław Terlecki – upr. nr ZAP/0077/PWOS/06 w specjalności instalacyjnej w zakresie sieci, instalacji i urządzeń cieplnych, wentylacyjnych, gazowych, wodociagowych i kanalizacyjnych, wpisany na listę członków Zachodniopomorskiej Okręgowej Izby Inżynierów Budownictwa pod nr ewidencyjnym ZAP/IS/1773/01; sprawdzający: mgr inż. inżyn. środowiska Zbigniew Jeruzal – upr. bud. Nr UAN/U/7342/96/93 w specjalności instalacyjno-inżynierskiej w zakresie sieci i instalacji gazowych, wpisany na listę członków Wielkopolskiej Okręgowej Izby Inżynierów Budownictwa pod nr ewidencyjnym WKP/IS/1762/01.
branża elektryczna: mgr inż. elektr. Stanisław Olszewski – upr. bud. nr 03/89/Pw w specjalności instalacyjno-inżynierskiej w zakresie, instalacji elektrycznych, wpisany na listę członków Wielkopolskiej Okręgowej Izby Inżynierów Budownictwa pod nr ewidencyjnym WKP/IE/3679/01; sprawdzający: mgr inż. elektrotech. Wojciech Kostrzewski – upr. bud. nr 13/2002/Gw w specjalności instalacyjnej do projektowania bez ograniczeń w specjalności instalacyjnej w zakresie sieci, instalacji i urządzeń elektrycznych i elektroenergetycznych, wpisany na listę członków Lubuskiej Okręgowej Izby Inżynierów Budownictwa pod nr ewidencyjnym LBS/IE/2172/03;
konstrukcja: mgr inż. bud. Radosław Kołodziejczak – upr. bud. nr WKP/0140/PWOK/03 w specjalności konstrukcyjno-budowlanej do projektowania bez ograniczeń w specjalności konstrukcyjno-budowlanej, wpisany na listę członków Wielkopolskiej Okręgowej Izby Inżynierów Budownictwa pod nr ewidencyjnym WKP/BO/0118/04;

3. Załączona do w/w wniosku dokumentacja jest integralną częścią niniejszej decyzji i stanowi załącznik nr 1;

4. Pozostałe ustalenia zawarte w pierwotnej w/w decyzji pozostają bez zmian.

UZASADNIENIE

W dniu 28.06.2011r. G.EN. GAZ Energia S.A. poprzez upoważnionego Pana Jana Kłysz wystąpił z wnioskiem z dnia 15.06.2011r. o zmianę decyzji ostatecznej o pozwolenie na budowę nr: AB/MA-6740/217/11/W w zakresie rozszerzenia inwestycji o dz. nr 202/13 położoną w Rozewiu. Inwestor wykazał się prawem do dysponowania nieruchomością na cele budowlane oraz dołączył niezbędną dokumentację projektową. Zawiadomieniem nr: AB/MA-7351-1369/10 z dnia 15.07.2011r. wszczęto postępowanie administracyjne w przedmiotowej sprawie.

-verte-

Planowane rozszerzenie zamierzenia inwestycyjnego jest zgodne z ustaleniami zawartymi w decyzji o ustaleniu lokalizacji inwestycji celu publicznego nr GP-7331/CP/15/2010 z dnia 05.08.2010r.

Dostarczony projekt budowlany jest kompletny i został opracowany przez osoby posiadające odpowiednie uprawnienia budowlane.

Zgodnie z art. 155 ustawy K.p.a. cyt. „decyzja ostateczna, na mocy której strona nabyła prawo, może być w każdym czasie za zgodą strony uchylona lub zmieniona przez organ administracji publicznej, który ją wydał, lub przez organ wyższego stopnia, jeżeli przepisy szczególne nie sprzeciwiają się uchyleniu lub zmianie takiej decyzji i przemawia za tym interes społeczny lub słuszny interes strony”.

Mając powyższe na uwadze orzeczono jak w sentencji niniejszej decyzji



(pieczęć okrągła)

Z op. Starostwa Powiatowego
NAUCZELNIK WYDZIAŁU

(pieczęć imienna i podpis osoby upoważnionej do wydania decyzji)

Pouczenie:

Od niniejszej decyzji służy stronom odwołanie do Wojewody Pomorskiego w Gdańsku za pośrednictwem organu wydającego niniejszą decyzję w terminie 14 dni od daty jej otrzymania.

Załącznik nr 1 – Projekt planowanych zmian.

Adnotacja dot. opłaty skarbowej:

Podlega opłacie skarbowej zgodnie z zał. III pkt 9 g) ustawy z dnia 16 listopada 2006r. o opłacie skarbowej (Dz. U. Nr 225, poz. 1635 z dnia 8 grudnia 2006r.) za decyzję w kwocie 47zł.

Otrzymują:

1. GEN. GAZ ENERGIA S.A. ul. Dorczyka 1, 62-080 Tarnowo Podgórne
2. Wydział Gospodarki Nieruchomościami Starostwa Powiatowego w Pucku, ul. 1 Maja 13, 84-100 Puck
3. Wojskowa Agencja Mieszkaniowa Oddział Rejonowy w Gdyni, ul. Marii Skłodowskiej-Curie 19, 81-231 Gdynia (dot. dz. nr 202/13)
4. Ministerstwo Obrony Narodowej – Rejonowy Zarząd Infrastruktury, ul. Jana z Kolna 6/8, 81-912 Gdynia (dot. dz. nr 410 Rozewie)
5. Związek Harcerstwa Polskiego Chorągwi Dolnośląskiej, ul. Nowa 6, 50-082 Wrocław (dot. dz. nr 208/22)
6. a/a

Znak sprawy: GKK.6621.1.460.2023

Starostwo Powiatowe
w Pucku
ul. Orzeszkowej 5

(nazwa organu wydającego dokument)

Województwo: pomorskie
Powiat: pucki
Jednostka ewidencyjna: 221104_5, Władysławowo wieś
Obręb ewidencyjny: 0006, Rozewie

UPROSZCZONY WYPIS Z REJESTRU GRUNTÓW

sporządzono dnia: 02-02-2023 08:47:00

Nr jednostki rejestrowej: G169

Osoby: 2

Udział Forma władania	Dane osoby fizycznej / Instytucji
1/1 własność	SKARB PAŃSTWA siedziba: -
1/1 wykonywanie prawa własności	AGENCJA MIENIA WOJSKOWEGO siedziba: ul. Marii Curie-Skłodowskiej 19, 81-231 Gdynia

Działki ewidencyjne: 2

UWAGA: Liczba wszystkich działek w tej jednostce rejestrowej wynosi: 3

Numer działki Identyfikator	Adres	Powierzchnia [ha]	Użytek i klasa bonitacyjna		Nr KW lub Inna dokumenty
			Oznaczenie	Pow. [ha]	
202/13 221104_5.0006.202/13		0.9193	PsVI BI	0.8708 0.0485	GD2W/00029359/4
206/1 221104_5.0006.206/1		0.2285	BI Bp	0.0489 0.1796	GD2W/00029359/4

Razem powierzchnia działek [ha]:		1.1478	ha
Słownie:		jeden hektar jeden lysiąc czterysta siedemdziesiąt osiem metrów kwadratowych	

Powierzchnia całej jednostki rejestrowej: 1.1603 (jeden hektar jeden tysiąc sześćset trzy metry kwadratowe)

Oznaczenia użytków i klas
BI - Inne tereny zabudowane
Bp - Zurbanizowane tereny niezabudowane lub w trakcie zabudowy
PsVI - Pastwiska trwałe

Sporządził(a): Krystyna Ellwart

Z up. Starosty
REFERENT
ds. Ewidencji Gruntów i Budynków
M. Masewicz
Agnieszka Karbowiak-Masewicz

02-02-2023

(imię i nazwisko osoby reprezentującej organ
lub osoby upoważnionej przez organ: data i podpis)

Organ prowadzący państwowy zasób geodezyjny i kartograficzny	STAROSTA PUCKI
Nazwa materiału zasobu	Mapa
Identyfikator ewidencyjny materiału zasobu	PI-P2Gik 7608
Data wykonania kopii	2023-02-03

STAROSTWO POWIATOWE w PUCKU
 Wydział Geodezji, Kartografii i Katastru
 ul. Kolejowa 7 B, 84-100 Puck
 tel. (58) 673-28-58

MAPA ZASADNICZA
 obr. Rozewie 0006: dz. 206/1
 SKALA 1:500

Układ odniesienia: PL-ETRF89, układ wsp. płaskich: PL-2000 strefa 6 (18°), układ wys.: PL-EVRF2007-NH

Z up. STAROSTY
 Specjalista ds. obsługi zasobu geodezyjnego i kartograficznego
Magdalena Spryszyńska

